



CONTACT TECHNIQUE

Régie générale : Christophe Chateauvieux, dit Tito
00 33 (0)6 30 46 58 65 – titaker@gmail.com

1

CONTACT GOMMETTE PRODUCTION

Nicolas DAVID / regie-prod@gommelette-production.com
09 81 49 92 22 contact@gommelette-production.com

SPECTACLE MUSICAL ELECTRO MINIMALISTE

Durée 40 min / A partir de 3 ans

CONDITIONS D'ACCUEIL

ÉQUIPE

2 musiciennes : Hélène Deulofeu et Lucie Malbosc et 1 régisseur : Tito.

HÉBERGEMENT

3 singles dans un hôtel 3 étoiles minimum avec salle de bain, petit-déjeuner, et accès WIFI. L'hôtel doit disposer d'un parking sécurisé.

LOGES

Prévoir une loge pour le groupe, propre et chauffée l'hiver, aérée l'été, équipée d'une douche et de miroirs, le tout fermant à clé ou gardée par quelqu'un de l'organisation.

REPAS ET CATERING

Prévoir 3 repas complets et équilibrés (entrée, plat, dessert, vin et café) le jour de la représentation, avant ou après le concert suivant l'heure de passage du groupe : **un repas sans gluten et un repas végétarien sans gluten, sans lactose et sans sucre (des légumes, légumineuse, du riz, des fruits...).**

Prévoir quelques snacks en loge ou à l'espace catering à l'arrivée du groupe : thé, café, fruits et pur jus de fruits *bio*, bières, noix de cajou et autres graines, chocolat, fruits secs, gâteaux secs sans gluten. Nous n'avons pas besoin de sodas sucrés ni de bonbons. De l'eau quantité suffisante.



CONTACT TECHNIQUE

Régie générale : Christophe Chateauvieux, dit Tito
00 33 (0)6 30 46 58 65 – titaker@gmail.com

2

ACCES

Merci de nous fournir l'adresse précise de la salle ainsi que de l'hôtel, ou un plan d'accès.

CONDITIONS TECHNIQUES

PLANNING

Déchargement, montage : 2h30

Balances, réglages lumière : 2h30

Démontage : 1h

REGIE

L'implantation lumière (+ patch et feuille de patch) lumière sera réalisée et testée avant notre arrivée.

L'implantation son (façade, retours de scène et plateau) sera réalisée avant notre arrivée, testée et égalisée.

Christophe étant le seul régisseur maître à bord, les régies lumière et son seront installées impérativement ensemble, côte à côte.

PLATEAU

5m de profondeur x 6m d'ouverture x 5m sous perches.

- - Prévoir coulisses au lointain jardin et cour. Boite noire et noir salle impératifs.
- - 4 pieds de micros supplémentaires pour la lumière (pour les F1).
- - 1 pieds de micros pour la voix
- - 2 stands clavier en X
- - Une machine à brouillard pilotable en DMX



CONTACT TECHNIQUE

Régie générale : Christophe Chateauvieux, dit Tito
00 33 (0)6 30 46 58 65 – titaker@gmail.com

3

- - Prévoir gaffer noir et gaffer alu
- - Prévoir une double arrivée électrique au fond du plateau pour le vidéoprojecteur et le décor lumineux (fournis)
- - Prévoir autant d'arrivées électriques que le nécessite le backline

LUMIERE / DECOR

- Pré-montage et feuille de patch impératifs.
Les projecteurs devront être testés et gélatinés à notre arrivée.
Le régisseur d'accueil sera sollicité pour les réglages ou les doublures lumières.
- Prévoir une perche pour accrocher notre nuage /écran a environ 1 mètre derrière les musiciennes et à environ 2 mètres de hauteur (cf plan de Feu /scene)

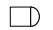
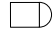


ATTENTION : Christophe utilise une conduite informatisée sur Whitecat avec projecteurs traditionnels, s'il y a des autos et des leds la conduite ci-jointe sera à refaire avec le technicien lumière sur place (et même si c'est en trade la régie peut être laissée au technicien lumière sur place (à voir ensemble) .
L'arrivée DMX doit arriver en régie.

	DESCRIPTIFS PROJECTEURS	REGLAGES
1	2x PC 1kW L162+R119	Face serrée sur les deux musiciennes sans taper sur l'écran au milieu
2	1 découpe 613sx +iris white	En douche sur Lucie (spot clavier)
3	1 découpe 613sx +iris white	En douche sur Hélène (spot guitare)
4	2 PAR CP 61- L204	En latéraux sur les musiciennes
5	4 PAR CP 62- L079	Prendre l'espace derrière l'écran sans taper dessus
6	1 PC 1000 - L120	En douche sur l'écran
7	LIGNE VENTILATEUR	Ligne Gradateur en on/off
8	1xF1 sur pied de micro (hauteur max)	Faisceaux direct réglé sur le clavier de Lucie
9	1xF1 sur pied de micro (hauteur max)	Faisceaux direct réglé sur le micro d'Hélène
10	2xF1 sur pied de micro (mi-hauteur)	Réglage en latéral en direction du grill (créer un toit)
11	1 découpe 713sx +iris L181	En douche sur Lucie au milieu (ventilateur)
12	1x PC 1kW L162+R119	Face serrée centre sans taper sur l'écran
13	Brouillard	Préférence pour le sel si possible




CONTACT TECHNIQUE


Régie générale : Christophe Chateauvieux, dit Tito
00 33 (0)6 30 46 58 65 – titaker@gmail.com

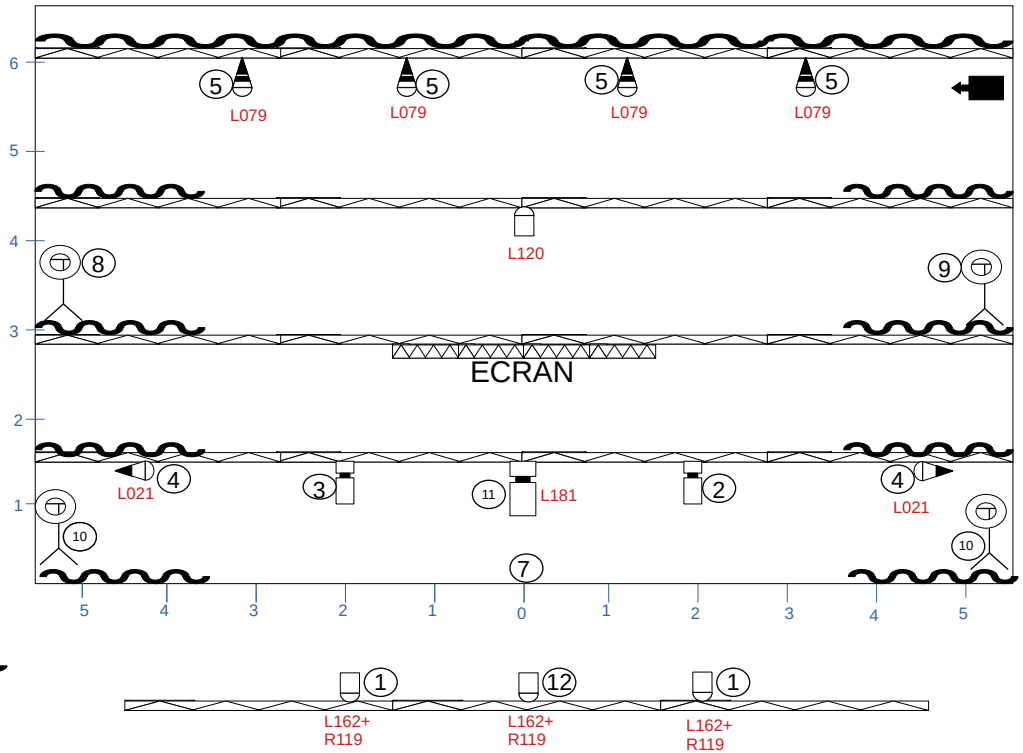
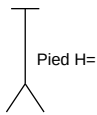
-  PC 1kW
-  PC 2kW
-  613SX
-  713SX

-  N° circuit
-  L201 Filtre

 Brouillard

Premières neiges - NELSON -

-  PAR CP62
-  PAR CP61
-  F1





CONTACT TECHNIQUE

Régie générale : Christophe Chateauvieux, dit Tito
00 33 (0)6 30 46 58 65 – titaker@gmail.com

5

MORCEAUX	N° MEM	TOP entrée	CONTENU MEMOIRE (% a titre indicatif ;-))	Ponctuel /ambiance / top
INTRO	1	MISE	remplir espace arrière 5 -(Full) 6 (30%)	Contres bleu
PERCE NEIGE	2	Arrêt Rythm music ; ambiance sonore	1 ,12(60%) - 4 (20%) - 5 (Full) 6 (30%)	+ face légère
MOUFLE	3	« L'histoire d'une moufle »	1,12 (30%)- 4 (50%)- 5 (Full) 6 (30%)- 10 (full)	Un peu plus chaud +F1 : 10
AYAK	4	Entrée musique	1,12 (60%)- 4 (50%)- 5 (Full) 6 (30%) - 10 (80%)	Solo 2 et 3 (découpes) , jouer avec F1 :8,9 : NOIR fin morc
UN NID	5	Rallume direct	1,12 (30%)- 4 (40%)- 6 (30%) - 8 (70%)- 9 (60%)	Pas de bleu ,Noir fin morceau
PROMENADE	6	Rallume direct	1,12 (30%)- 4 (40%) - 5 (80%) - 8 (70%)- 9 (60%)	Retour bleu léger,Flash découpes et F1 ;
LE FEU	7		1,12 (20%)- 4 (35%) - - 8 (60%)- 9 (30%)	Pas de bleu que du chaud face légère, flash... ;NOIR CUT ETEINT (souffle) FEU
AUX ETOILES	8	Amb zen Instrumental	1,12 (20%) ; 2 et 3 (%:?) - 5(Full) 6 (30%)	Ambiance intro avec découpes 2 et 3
QUAND VIENT	9	Rythm musique	1 ,12(20%) ; 4 (20%)- 5 (80%) 6 (30%)	Ambiance intro avec face et latéraux léger
FIN MORCEAU	10	« A vous de chanter » NEIGE DANS LES MAINS	12, (20%) 4 (20%) 5 (50 %) - 6 (30%) 11 (80 ?) 7 FULL (ventilateur)	Effet légère nuit montagne , neige qui vole
Salut	11		As you want	Face et mise ?



CONTACT TECHNIQUE

Régie générale : Christophe Chateauvieux, dit Tito
00 33 (0)6 30 46 58 65 – titaker@gmail.com

6

Son

Diffusion : Le système de diffusion sera en adéquation avec l'acoustique et le volume de la salle et permettra de fournir un niveau sonore homogène et suffisant en tout point du lieu (D&B, HEIL, NEXO...). De même pour les enceintes surround situées derrière la régie.

Régie : Prévoir une console numérique type Yamaha CL5, Midas PRO 2, Soundcraft Vi, Allen & Heath SQ , Dlive ...

Merci de prévoir également en régie une PC 16A avec une multiprise, UN RJ45 de la scène a la régie, et un emplacement pour un rack.

La régie façade devra impérativement être située en salle dans l'axe (pas sous un balcon ou contre un mur merci).

Retours et plateau : Prévoir 2 wedges situés en avant-scène à jardin et au centre (cf plan de scène).

Prévoir également sur scène 2 sides fills stéréo (avec subs seront appréciés) en devant/milieu de scène.

Un boîtier de sous-patch 8 lignes est indispensable à cour pour les différentes machines de Lucie. De plus il faut un Systeme HF bodypack avec une entrée 4-Pin Mini Connector (shure) ,

Backline : Merci de prévoir 2 stand en X, Pour le reste nous voyageons avec notre backline (machines ,...).

Il est exclusivement réservé et ne sera en aucun cas prêté ou partagé.

**CONTACT TECHNIQUE**

Régie générale : Christophe Chateauvieux, dit Tito
00 33 (0)6 30 46 58 65 – titaker@gmail.com

7

Patch son :

	Line	Détails OUT	Mic/Di	Mic stand
1	Soundcard out	KICK	XLR/DI	
2	Soundcard out	BASS	XLR/DI	
3	Soundcard out	PERCUS L	XLR/DI	
4	Soundcard out	PERCUS R	XLR/DI	
5	Soundcard out	SYNTH L	XLR/DI	
6	Soundcard out	SYNTH R	XLR/DI	
7	Minilogue	Synth analog	DI	STAND X
8	////////////////////	////////////////////		
9	GUIT L	PEDAL L	DI	
10	GUIT R	PEDAL R	DI	
11	VOIX HELENE	SENNHEISER - E 935		GRP PIED
12	VOIX LUCIE	DPA 4088 (FOURNI)	HF(a fournir)	

AUX :

1 / wedge JAR

2 / wedge CENTRE

3 / SIDES LAT JAR

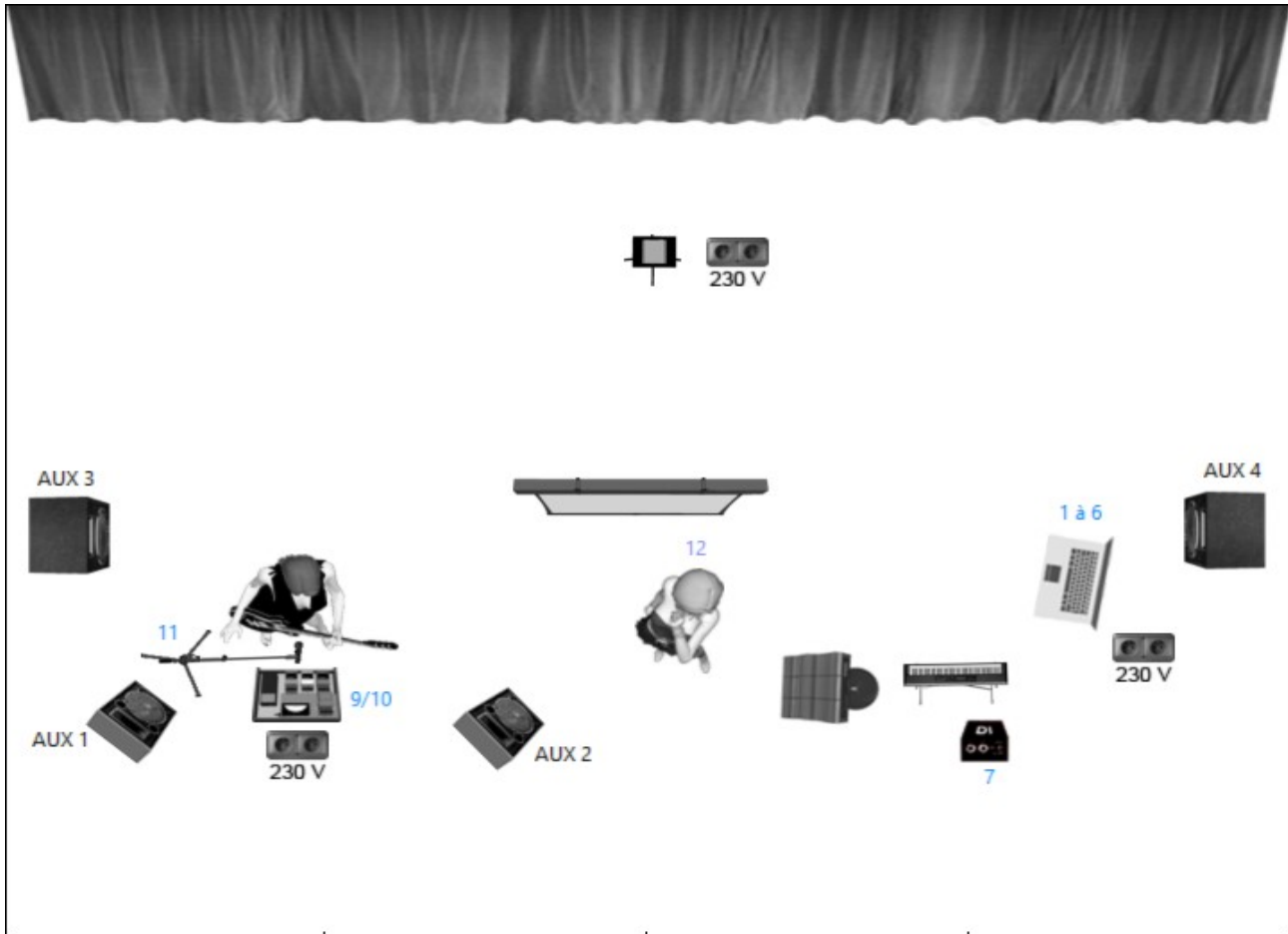
4 / SIDES LAT COUR

5 / SURROUND JAR

Derrière la régie fond de salle

6 / SURROUND COUR

Derrière la régie fond de salle



EN RESUME

Nous fournissons notre backline, le vidéoprojecteur et les éléments de décors.

Vous devez fournir :

- l'ensemble des projecteurs, leurs câblages électriques et les gélaines
- une machine à brouillard pilotable en DMX
- 5 pieds de micros (4 pour les F1 en lumière + 1 pour une voix)
- 2 stands claviers en X
- La console son
- Les micros
- Tout le câblage des instruments et micros
- le système de sonorisation façade et retours
- 1 boitier de sous patch mini 8 lignes aux machines à cour
- Les alimentations électriques pour le backline.
- Du gaffer alu et du gaffer tissu

On est content.e.s de venir jouer chez vous,

A bientôt Lucie, Hélène et Tito

